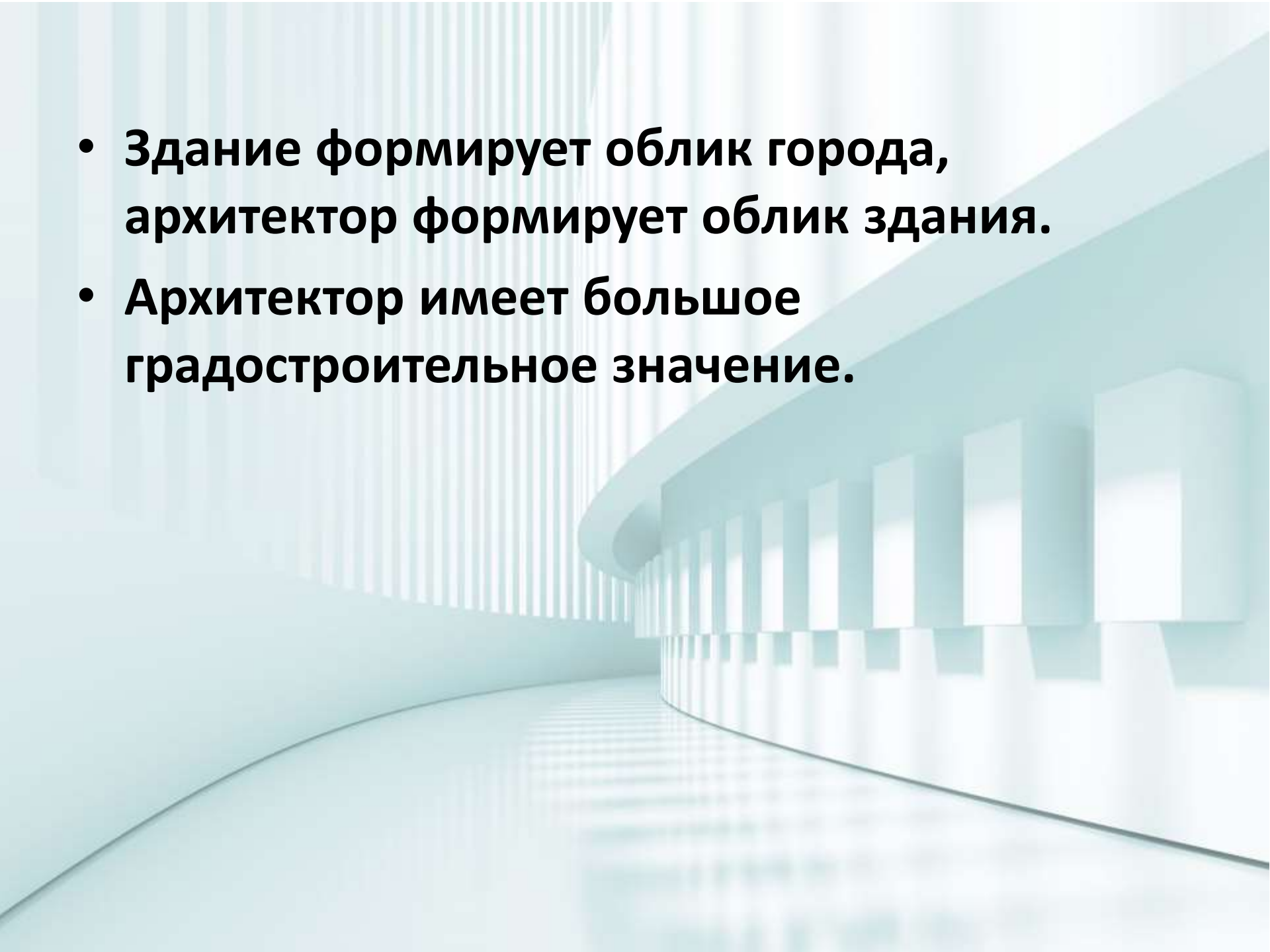


# **«ЗОЛОТЫЕ» УСАДЬБЫ М. П. МАЛАХОВА**



- **Здание формирует облик города, архитектор формирует облик здания.**
- **Архитектор имеет большое градостроительное значение.**



- **Михаил Павлович Малахов – замечательный уральский зодчий – создал облик и панораму нашего города в первой половине XIX века. Именно ему принадлежит большинство красивейших городских построек эпохи классицизма.**
- **Наиболее интересными из созданных им зданий являются усадьбы. Архитектор создавал целые усадебные комплексы с хозяйственными постройками и пейзажными садами в стиле классицизм.**

# Усадьба (от «садить», «сажать»)

- в русской архитектуре отдельное поселение, комплекс жилых, хозяйственных, парковых и иных построек, а также, как правило, усадебный парк, составляющих единое целое.
- Как правило, термин «усадьба» относят к владениям русских дворян и зажиточных представителей других сословий, относящимся к XVII — началу XX веков.



- XIX в. для Екатеринбурга называют «золотым веком» усадебного строительства. Так как в эту эпоху, а именно, в первую половину XIX века, было создано большинство городских усадеб. Наиболее красивые и знаменитые из них принадлежат уральскому зодчему Михаилу Павловичу Малахову.

- Обращенная к городскому пруду, расположенная на одном из самых красивейших мест **Екатеринбурга** – **вершине Вознесенской горки** – **усадебная застройка Расторгуева-Харитоновых (ул. Карла Либкнехта, 44)** является сильным композиционным пятном в городской застройке и вместе с церковью Вознесения Господня формирует великолепную панораму города.



- История усадьбы, архитектурной и ландшафтной пространственной доминанты, наиболее интересна, так как она является первой усадьбой Екатеринбурга и образует застройку Вознесенской площади, которая связана с формированием и существованием города-завода. Усадьба Расторгуева-Харитонова образовывала северную границу и северный склон пространства площади, на южной стороне располагалось меньшее по величине каменное строение усадьбы Григория Зотова. Эти две усадебные постройки и церковь образовали наиболее репрезентативную зону.
- Усадебный ансамбль строился несколько десятков лет – с 1794 по 1835 гг. Автор сооружения, талантливый зодчий до сих пор неизвестен. Возможно, это столичный архитектор, возможно – «узник тобольской тюрьмы, государственный преступник и даровитый зодчий». После 1816 года в дальнейшем строительстве усадьбы принимал участие известный уральский архитектор М.П.Малахов.



- Усадебный комплекс начинался с углового каменного дома, который в 1794 году начал строить Семен Алексеевич Исаков.
- После его смерти недостроенный дом с участком при нем был выкуплен у вдовы Исакова купцом второй гильдии Львом Ивановичем Расторгуевым.
- Будучи крупным к тому времени заводовладельцем, показывая свое богатство и социальный статус,
- Расторгуев изъявил желание выстроить настоящую купеческую усадьбу с домом, флигелями, хозяйственными постройками и большим садом.
- Каменный дом был закончен к 1808 году.
- В 1815 – 1835 гг. усадебный ансамбль в целом сформировался в традициях русского классицизма.

## **На стилевые особенности комплекса усадьбы указывают классические элементы здания:**

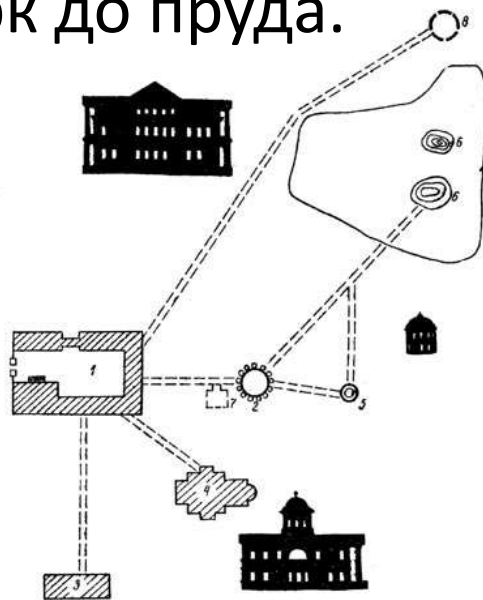
- портики, колоннады, фронтоны, ордерная система (коринфский ордер), ворота с арками, уральские ажурные чугунные решетки.
- Выразительный рельеф участка продиктовал ассиметричную композицию ансамбля: барский дом занял угловое положение, соответственно ему компоновались остальные сооружения и большой парк, который является неизменной частью усадьбы.



- Датой заложения приусадебного парка является 1826 год. Именно тогда контора Екатеринбургских горных заводов этот участок официально взяла в свое владение из-за невыплаты Расторгуевым городской богадельне. Хозяева считали сад своей собственностью, хотя юридически сад принадлежал городскому обществу.
- Парк расторгуевской усадьбы был сформирован к 1842 году. Это красивый английский сад с аллеями, тропинками, прудом и насыпными горками.
- Пруд на участке образовался речкой Пеньковкой с родниками, в центре которого на насыпном острове позже была установлена беседка с колоннами. Деревья в парк привозились уже взрослыми (30 – 40 лет).



- Интересный факт из истории усадьбы Расторгуева-Харитонова, касающийся подземных ходов. За внешней парадной красотой дворца скрывалась тайная подземная жизнь. В глухих подвальных застенках держали бунтовщиков, мятежников и непокорных простых заводских рабочих людей, строго их наказывая. Возможно, это были просто попытки поиска золота, которые впоследствии сложились как подземные «дороги», одна из которых проложена через парк до пруда.



# Легенда нашего города

## Усадьба, полная тайн

(Усадьба Расторгуева-Харитонова)

...Рассказывают, что там есть подземный ход, соединяет Исеть с озером в парке Харитоновского дома. В этом ходе были созданы кельи, в которых содержались пришлые монахи. Эти люди появлялись в городе, их никто не знал, откуда приходят и куда исчезают. Вели эти монахи какие-то тайные дела. Никто, кроме хозяина, не был посвящён в эти дела, и доступ в кельи был только хозяину. А потом, с чем это связано, неизвестно, всё это осталось тайной, через некоторое время хозяин приказал все эти кельи и сам подземный ход замуровать. Нет, а всё-таки интересно, найдут эти кельи или нет, ведь где-то они замурованы!

*из книги «Предания и легенды Урала»*

- Долгое время эта усадьба являлась Дворцом пионеров, она и сегодня принадлежит детям, и называется Домом детского творчества. Помимо харитоновской усадьбы, подземные ходы находились и между двумя рязановскими усадьбами – «малой» и «большой». Рязановы были представителями богатого купечества и имели в своих владениях салотопенные заводы и золотые прииски.
- Усадьбы были созданы в первой половине XIX века в период классицизма в Екатеринбурге. На классическую стилевую принадлежность особняков указывают ясность и сдержанность фасадов, четырехколонные портики с ионическими и коринфскими колоннами по центру фасадов. Автором рязановских усадеб был тот же архитектор М.П.Малахов, принимавший участие в создании усадьбы Расторгуева-Харитонова.





- **Особняки Рязановых располагаются друг против друга по Сибирскому тракту (ул. Куйбышева, 40,63), тогда это было почти на окраине города.**
- Создателями усадеб были архитекторы М.П.Малахов и К.Г.Турский.
- «Большой» рязановский дом был создан ранее, в 1815-1818 гг., и принадлежал он Терентию Рязанову.
- Тогда это был одноэтажный особняк. К концу 50-х годов XIX века усадьба была достроена и комплексно сформирована сыном Терентия Аникой.
- Целостный усадебный ансамбль создан каменным двухэтажным домом с флигелями, хозяйственными постройками, оранжереей, двором, садом и воротами с высокой оградой. В парке «большой» рязановской усадьбы уживались регулярный и природный пейзажный стили, создавая особую живописность. Интерьер усадебного дома украшали изразцовые печи и дверные ручки в стиле ампир.



- Прототипом усадьбы стал усадебный комплекс Расторгуева-Харитонова, «малый» рязановский дом напоминает здание горной аптеки на Главном проспекте, созданное по проекту екатеринбургского зодчего М.П.Малахова.
- «Малая» усадьба была построена Якимом Рязановым для сына Якова. Она сформировалась в 1830-40-х годах. Двухэтажный кирпичный особняк с мезонином немного меньше «большого» дома.
- По центру главного и бокового фасадов располагается портик с четырьмя колоннами ионического ордера. Главный каменный дом, ограда с воротами, хозяйственные постройки, двор и небольшой сад составляют усадебный комплекс того времени.



- К сожалению, в настоящее время «рязановские» памятники архитектуры находятся в плачевном состоянии и почти не сохранились.
- В 1990-1991 годы «большая» усадьба была реставрирована. После прокладки трамвайных путей по ул. Куйбышева почти весь первый этаж, к сожалению, был закрыт от взгляда асфальтом.
- «Малый» дом очень сильно разрушен. От усадебного комплекса почти ничего не осталось.
- Искусственный пруд да нашего времени не сохранился. После Великой Октябрьской социалистической революции в бывшем доме Рязановых размещались детский дом им. Красной Армии, затем свердловская автошкола, и, наконец, усадебные постройки стали использоваться под жилье. Усадьбы подверглись большим переделкам, изменившим их внешний вид.

- Еще одна замечательная постройка «золотого века» периода классицизма в Екатеринбурге – усадьба самого архитектора М.П.Малахова на **ул. Васенцовской (ул. Луначарского, 173)**



- Тогда это была окраина города с живописным сосновым бором. Именно здесь и решил поселиться екатеринбургский зодчий. Городской думой Малахову была выделена обширная территория.
- Строительство деревянного дома началось в 1816 году. Усадебный комплекс составляли главный двухэтажный деревянный дом, оштукатуренный под камень и увенчанный в центре круглым бельведером-ротондой, двор со службами, огород, парк с живописным прудом, который естественно образовался. В свое время вблизи усадьбы бил «Малаховский ключ».
- Нынешний дом является каменной копией деревянной усадьбы, которая в 60-е годы XX столетия стала непригодна для эксплуатации из-за обветшавших деревянных конструкций. В 1970-е годы дом был перестроен и установлен в глубине квартала, поскольку портик подлинного дома выступал за красную линию застройки новой улицы.







- Постройка резиденции главного горного начальника (**набережная Рабочей Молодежи, 3**) была для М.П.Малахова, наверное, самым «правительственным» и масштабным заказом.
- После пожара в 1812 г. деревянного здания горной резиденции потребовалась постройка нового каменного дома для горных начальников.
- Окончательно резиденция была построена в начале 30-х годов.



- В 30-е годы XIX века вся власть принадлежала горному начальнику генералу Владимиру Андреевичу Глинке.
- В то время он был градоначальником и требовалось создать здание, в котором бы сочеталось административная и жилая функция. Была создана целая усадьба, где помимо главного дома с **мезонином**, который занимал центральное место в ансамбле, располагались сад, двор и службы.
- Пространство сада просматривается за открытой красивой чугунной решеткой и раскрыто на набережную. Парадный дом начальника горного Управления оказался «прекрасным, украшенным по фасаду тремя этажами колонн.
- Даже подъезд к дому, обработка пандуса и ограда – все выдержано здесь в одном характере». Из усадьбы открывается чудесный вид на берега Исети, на плотину пруда.

